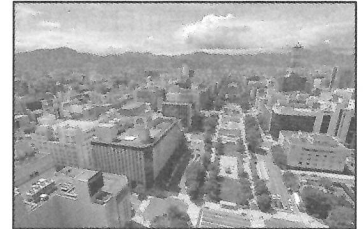


各問題に対する解答は配付したマークシートの解答欄にマークすること。例えば と表示のある問題に対して④と解答する場合は、解答番号 の解答欄の④にマークすること。

次の(1)~(20)の写真・地図や説明文について、それぞれの問いに答えなさい。

(1) 札幌に関する A~D の出来事に関し、以下の問いに答えなさい。

- A 琴似村（当時）に最初の屯田兵入植
- B 札幌農学校開校
- C 第 1 回さっぽろ雪まつり開催
- D 第 11 回冬季オリンピック開催



問 1 上の出来事を古い順番に正しく並べたものを、次の①~④から選びなさい。 (2 点)

- ① A-B-C-D ② A-B-D-C ③ B-A-C-D ④ B-A-D-C

問 2 A の屯田兵制度の目的について正しいものを、次の①~④から一つ選びなさい。 (2 点)

- ① 札幌の道路整備
- ② 先住民との間の紛争処理
- ③ 辺境警備と開拓
- ④ 北海道庁警護

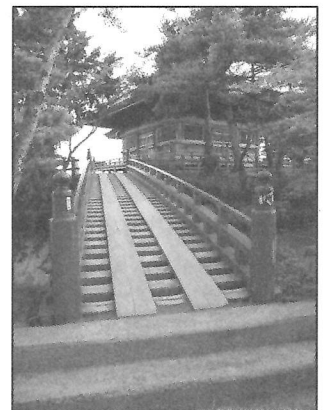
問 3 B の札幌農学校を卒業し、後に『武士道』を著した教育家・思想家は誰か、次の①~④から一つ選びなさい。 (2 点)

- ① 内村鑑三
- ② 岡倉天心
- ③ 新島襄
- ④ 新渡戸稲造

問 4 C の雪まつりは地元の中・高校生が雪像をそこに設置したことをきっかけに始まったが、以後も雪まつりの中心会場となっているその場所とはどこか、次の①~④から一つ選びなさい。 (2 点)

- ① 大倉山
- ② 大通公園
- ③ 羊ヶ丘展望台
- ④ 北海道大学

(2) 正式名称を「松島青龍山瑞巖円福禅寺」とする瑞巖寺は、現在 a 真言宗妙心寺派に属する。関ヶ原の戦い後に仙台城に移った b 伊達政宗は、それまで円福寺という名称であったこの寺の復興に着手し、1609 年に工事を完成させた。その間、景勝地松島にとっても景観上重要な建物である c 五大堂が再建され、瑞巖寺と改称されたこの寺の管理下に置かれた。明治維新を迎え、廃仏毀釈の動きや藩の d 地租改正によって瑞巖寺は大きな打撃を受けたが、1876 年、明治天皇の行在所となった際に下賜金があり、それが復興の契機となった。



問 1 上記の説明の中で、下線部 a~d について正しいものを選んだ組み合わせを次の①~④から一つ選びなさい。 (3 点)

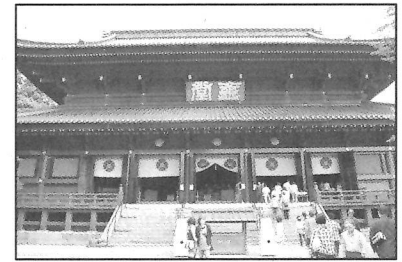
- ① a と c
- ② a と d
- ③ b と c
- ④ b と d

(3) 右の写真は出羽三山のひとつ羽黒山にある五重塔であるが、出羽三山に関連する次の①～④の記述の中で、正しいものを一つ選びなさい。(3点)



- ① 出羽三山とは、羽黒山、鳥海山、蔵王山の総称である。
- ② 出羽三山は、修験道を中心とした山岳信仰の場として多くの修験者、参拝者を集めているが、その修験道の開祖は安倍晴明である。
- ③ 羽黒山を参詣した松尾芭蕉は、ここで『閑さや 岩にしみいる 蟬の声』の句を詠んだ。
- ④ 羽黒山の三神合祭殿には、出羽三山の神々が併せて祀られている。

(4) 日光の輪王寺は、本堂(三仏堂)の他、徳川三代将軍、a 家光を祀る や、徳川家の信任が厚く日光の中興に大きく貢献した天台宗の僧 の墓所がある慈眼堂など多くの堂、本坊、支院からなっている。



問 1 下線部 a 家光の将軍在位期間に行われた事柄、出来事の正しい組み合わせを次の①～④から一つ選びなさい。(2点)

- ① 武家諸法度の制定 / 大坂夏の陣
- ② 参勤交代の制度化 / 島原の乱
- ③ 玉川上水の開削 / 慶安の変(由比正雪の乱)
- ④ 『大日本史』編纂 / 赤穂事件

問 2 空欄 に入る語句として正しいものを、次の①～④から選びなさい。(2点)

- ① 紫雲閣
- ② 大猷院
- ③ 中禅寺
- ④ 東照宮

問 3 空欄 に入る人物として正しいものを、次の①～④から選びなさい。(2点)

- ① 隠元
- ② 崇伝
- ③ 沢庵
- ④ 天海

(5) 江戸との関わりが深く、江戸のように栄えた町という意味合いで「小江戸」と呼ばれる都市は、今日も江戸の風情が漂う古い町並みが残っており、観光地になっているところが多い。次の 3 つの都市について、それぞれの問いに答えなさい。

A 栃木

市街の中央を流れる巴波川を利用した舟運による物資の集散地として、また、日光東照宮の大祭に から派遣される奉幣使が通行した日光例幣使街道の宿場町として北関東屈指の賑わいをみせた。また、1873 年には、当時の宇都宮県と栃木県が合併してできた栃木県の県庁所在地でもあった。

B 川越

松平信綱や徳川綱吉の側用人として著名な など、江戸幕府の重臣や親藩が藩主を務めた川越藩の城下町として、新河岸川の舟運によって江戸と深く結びついた商業の町として栄えた。また、市制施行が埼玉県で一番早かった都市である。



C 佐原（現在の香取市）

利根川の付け替え事業によって、その水運を利用した江戸との交流が隆盛を極め、醸造業をはじめとする商業が繁栄した。また、実測日本地図を作成した が養家の酒造業を再興し、名主となるなど佐原の村政に尽くしたことも知られている。

問 1 空欄 に入る語句として正しいものを、次の①～④から選びなさい。 (2点)

- ① 伊勢神宮 ② 大名 ③ 朝廷 ④ 幕府

問 2 空欄 に入る人物として正しいものを、次の①～④から選びなさい。 (2点)

- ① 新井白石 ② 田沼意次 ③ 林羅山 ④ 柳沢吉保

問 3 空欄 に入る人物として正しいものを、次の①～④から選びなさい。 (2点)

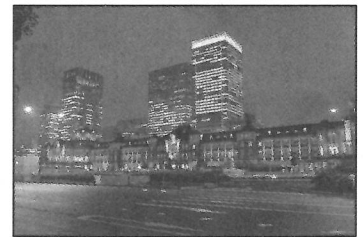
- ① 伊能忠敬 ② 関孝和 ③ 平賀源内 ④ 間宮林蔵

問 4 三つの都市について、正しく地図上に示したものを、次の①～④から選びなさい。 (2点)

- ① 栃木・・・ア 川越・・・イ 佐原・・・ウ
 ② 栃木・・・イ 川越・・・ウ 佐原・・・ア
 ③ 栃木・・・ウ 川越・・・ア 佐原・・・イ
 ④ 栃木・・・ア 川越・・・ウ 佐原・・・イ

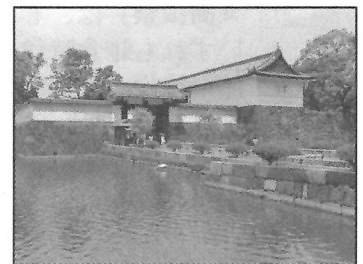
(6) 東京駅に関連する次の①～④の記述の中で正しいものを一つ選びなさい。 (3点)

- ① 1872年、東海道本線の起点として開業した。
 ② 1921年、丸の内南口で犬養毅首相が暗殺された。
 ③ 1923年に起こった関東大震災によって全壊した。
 ④ 1964年、東京～新大阪に東海道新幹線が開業した。

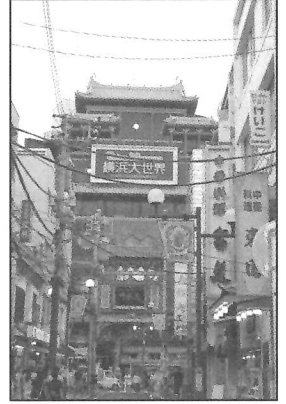


(7) 江戸城に関連する次の①～④の記述の中で正しいものを一つ選びなさい。 (3点)

- ① 1457年に北条早雲によって築城された。
 ② 徳川家康は1605年に将軍職を秀忠に譲った後も、死去するまで江戸城にて「大御所政治」をとった。
 ③ 天守閣は1657年の「明暦の大火」によって焼失し、以後、再建されることはなかった。
 ④ 1868年、新政府軍の攻撃によって落城した。



- (8) 日米修好通商条約など安政五カ国条約が結ばれた翌年の a 1859 年に横浜が開港となり、アメリカやイギリスなど諸外国から訪れた商人は、外国人居住地として設けられた b 「逗留地」に商館を開いた。彼らの横浜進出に伴って来日した中国人や、香港・上海との間の定期航路の開通によって来日した華僑貿易商などが集まり住むようになり、c 関帝廟や中華会館などを設け中華街を築いた。1894 年に d 日露戦争が勃発したことにより、中華街は一時厳しい状況となったが、戦争終結後再び活況を呈し、三民主義で知られる中国の革命家 A の来日に影響され、華僑の学校が創設された。



問 1 上記の説明の中で、下線部 a~d について正しいものを選んだ組み合わせを次の①~④から一つ選びなさい。(3点)

- ① a と b ② a と c ③ a と d ④ b と d 16

問 2 空欄 A に入る人物として正しいものを、次の①~④から選びなさい。(3点)

- ① 周恩来 ② 孫文 ③ 毛沢東 ④ 魯迅 17

- (9) 鎌倉の鶴岡八幡宮に関する次の①~④の記述の中で正しいものを一つ選びなさい。(3点)

- ① 1180 年、源頼朝によって現在地に遷された。
 ② 1219 年、境内で源頼家が公暁に暗殺された。
 ③ 1561 年、関東管領職を相続した武田信玄が参拝した。
 ④ 1828 年、徳川慶喜の命により本殿が造営された。



18

- (10) 飛騨高山に関連する次の①~④の記述の中で正しいものを一つ選びなさい。(3点)

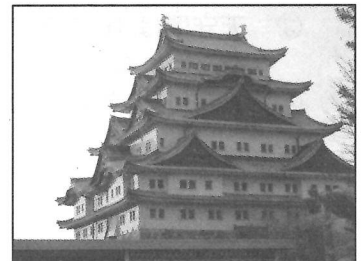
- ① 古代律令時代の飛騨国においては、庸・調に加え、都で寺院などの大工仕事に従事する者の派遣が課せられた。
 ② 「高山祭」は、春の「山王祭」と秋の「八幡祭」の総称であるが、いずれも鎌倉時代に始まった。
 ③ 江戸時代、金森氏が国替えされた後、高山は幕府の直轄地になった。
 ④ 「幕末の三舟」のひとりである勝海舟は、飛騨郡代となった父に従い幼少時を高山で過ごした。



19

- (11) 名古屋（尾張）藩に関する次の①~④の記述の中で正しいものを一つ選びなさい。(3点)

- ① 藩祖は徳川家康の四男、忠吉であり、忠吉は名古屋城に入った。
 ② 徳川御三家の筆頭であり、石高も全国の諸大名の中で最高であった。
 ③ 第七代藩主の宗春は、将軍位に就いた。
 ④ 藩領となった木曾地域はひのき等の木材資源で知られ、これらの木材は藩の重要な収入源の一つであった。



20

(12) 讃岐出身の弘法大師空海は、上京して大学などで儒教・仏教・道教を学び、804 年遣唐使の一員として唐に渡り、 で密教を学んだ 2 年後に帰国、 を建てて を開いた。また、弘法大師空海は嵯峨天皇から平安京の教王護国寺（東寺）を賜り、密教の根本道場とした。

問 1 空欄 に入る語句として最も適切なものはどれか、次の①～④から一つ選びなさい。 (2 点)

- ① 洛陽 ② 長安 ③ 成都 ④ 北京

問 2 空欄 に入る語句として最も適切なものはどれか、次の①～④から一つ選びなさい。 (2 点)

- ① 比叡山延暦寺 ② 石山本願寺
③ 仁和寺 ④ 高野山金剛峯寺



問 3 空欄 に入る語句として最も適切なものはどれか、次の①～④から一つ選びなさい。 (2 点)

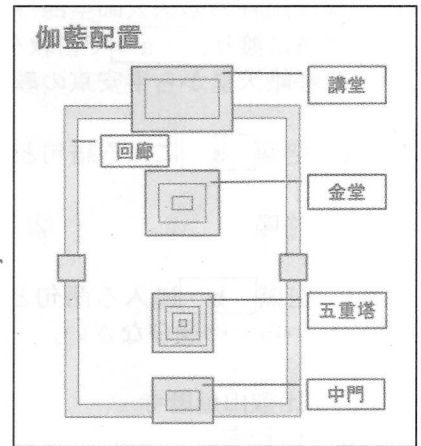
- ① 天台宗 ② 真言宗 ③ 浄土真宗 ④ 浄土宗

問 4 弘法大師空海ゆかりの四国八十八ヶ所霊場に関する記述のうち正しいものはどれか、次の①～④から一つ選びなさい。 (2 点)

- ① 札所を番号順に巡拝する遍路は、第 1 番札所のある阿波から四国を時計回りに土佐、伊予を廻り、讃岐の弘法大師空海誕生の地「善通寺」が八十八ヶ所結願の霊場となる。
② 八十八ヶ所すべての札所の納経所において、参拝者の納経帳等にお納経（ご朱印）と、弘法大師の御影（おすがた）を授かることができる。
③ 札所の一つ石手寺（松山）には、「南無大師 石手の寺よ 稲の花」と詠んだ正岡子規や夏目漱石が落書きをしていたといわれる大師堂（別号落書き堂）や国宝の二王門（仁王門）がある。
④ 札所の一つ屋島寺（高松）は、唐の学僧「玄奘」により創建されたと伝えられ、所在地の屋島は那須与一や源義経で有名な源平合戦の古戦場史跡がある。



- (13) 現在の大阪市にある は、593 年 b 推古天皇の時代、厩戸王（聖徳太子）により建立されたと伝えられる。また、日本仏法最初の官寺と伝えられている。その伽藍配置は南から北に向かって中門、五重塔、金堂、講堂を一直線に配置し、それを回廊で囲む「 式伽藍配置」といわれている。



問 1 空欄 に入る語句として最も適切なものはどれか、次の①～④から一つ選びなさい。 (3 点)

- ① 飛鳥寺 ② 四天王寺 ③ 法隆寺（斑鳩寺） ④ 中宮寺

問 2 下線部 b の時代から、本格的な宮都が営まれるようになった。次の A～D の造営、遷都した天皇と都の組み合わせを正しく時代順に並べたものを、次の①～④から一つ選びなさい。 (3 点)

- A 天智天皇 — 近江大津宮（大津市）
 B 桓武天皇 — 平安京（京都市）
 C 元明天皇 — 平城京（奈良市）
 D 持統天皇 — 藤原宮（橿原市）

- ① A-D-C-B ② D-A-B-C ③ A-D-B-C ④ D-A-C-B

- (14) 右の写真の近江神宮は、中臣鎌足とともに蘇我蝦夷、入鹿を滅ぼし、大化の改新をすすめた中大兄皇子（後の天智天皇）を御祭神とし、かるた（小倉百人一首）の殿堂として国内外から大勢の参拝者を集めている。下記の和歌のうち小倉百人一首の巻頭に詠われ、天智天皇の作と伝えられる和歌はどれか、次の①～④から一つ選びなさい。 (3 点)



- ① 秋の田の かりほの庵の 苫をあらみ わが衣手は 露にぬれつつ
 ② 春すぎて 夏来にけらし 白妙の 衣ほすてふ あまの香具山
 ③ 田子の浦に うち出でてみれば 白妙の 富士の高嶺に 雪は降りつつ
 ④ あしびきの 山鳥の尾の しだり尾の ながながしよるを ひとりかも寝む

- (15) 琉球王国は、1429 年に中山王の尚巴志が北山・中山・南山の三山を統一してから、1879 年に日本に統合されるまで 450 年の歴史を持ち、三山時代以来、中国との朝貢貿易をはじめ日本、朝鮮、シヤム、マラッカなどの中継交易の地として栄えた。



問 1 琉球王国の日本統合までに関する記述のうち正しいものはどれか、次の①～④から一つ選びなさい。(3 点)

- ① 17 世紀初頭、薩摩の島津齊彬の軍に征服され、薩摩藩の支配下に入った。
- ② 薩摩の支配下に入った琉球王国は、琉球国王の代わりには「謝恩使」、藩主の代わりには「慶賀使」を琉球使節として、薩摩藩に派遣した。
- ③ 明の衰退とともに朝貢貿易は縮小し、17 世紀中ごろ、清の時代となった以降は、朝貢貿易は完全に消滅した。
- ④ 明治政府は全国で廃藩置県を実施した翌年、琉球王国を琉球藩とし、その後、沖縄県を設置した。

- (16) 江戸幕府 5 代将軍徳川綱吉の時代を迎え、幕政の安定と経済の発展に伴い、これまでの公家・僧侶・武士などの特権的な富裕層の文化から、一般の町人・商人・富農に至るまでの多彩な担い手による文化が誕生した。この時期の文化を元禄文化と呼ぶ。

問 1 大坂の醤油屋の手代徳兵衛と新地の遊女お初の心中事件をもとに書かれた人形浄瑠璃「世話物」の代表作『曾根崎心中』の作者として最も適当なものはどれか、次の①～④から一つ選びなさい。(3 点)



- ① 井原西鶴
- ② 竹田出雲
- ③ 竹本義太夫
- ④ 近松門左衛門

問 2 狩野派に学び、本阿弥光悦・俵屋宗達らの装飾的な画法を取り入れた尾形光琳が琳派をおこし、画家・工芸家として活躍した。次の①～④の美術品のうち根津美術館に所蔵され、尾形光琳の作品と伝えられているものはどれか、一つ選びなさい。(3 点)

- ① 舟橋蒔絵硯箱
- ② 風神雷神図屏風
- ③ 燕子花図屏風
- ④ 色絵雉香炉

- (17) 鎌倉幕府を開いた源頼朝の死後、頼朝の妻北条政子の父である北条時政が執権という地位につき、その子北条義時に継承され、政所と侍所の別当を兼ねて地位を固めた。一方、京都では、後鳥羽上皇が朝廷の政治を立直すため皇室領の荘園を手中におさめ、西面の武士をおいて軍事力の増強をはかるなど院政の強化に取り組んだ。1221年、後鳥羽上皇は a 北条義時追討の兵をあげたが、幕府の勝利に終わり、後鳥羽上皇は に配流され、北条氏による執権政治が 1333 年まで続くこととなる。

問 1 鎌倉時代の事象にかかわる次の記述のうち正しいものはどれか、次の①～④から一つ選びなさい。(3点)

- ① 下線部 a を「承久の乱」といい、後に北条義時は京都の朝廷を監視するため、空也上人開祖の古刹六波羅蜜寺近くに「京都守護職」をおいた。
- ② 武家最初の法典となる「貞観・延喜格式」が制定され、守護や地頭の任務と権限を定め、御家人の紛争を公平に裁く基準が明らかにされた。
- ③ フビライ＝ハンがおこした元と朝鮮高麗の軍勢が、13世紀後半に対馬・壹岐を攻め、博多湾に上陸した「文永の役」、南宋を滅ぼした元が、再び博多湾岸に迫った「弘安の役」の2回に渡る元軍の襲来を「蒙古襲来(元寇)」という。
- ④ 武士のあいだに禅宗が広まり、宋から帰国した一遍上人が、東山と号する建仁寺に臨済宗を開き、『立正安国論』を著して禅を興せずして国の安泰はないと説いた。

問 2 鎌倉幕府滅亡に影響を与え、「建武の新政」を始めた後醍醐天皇も一時配流された空欄 に入る地名はどれか、次の①～④から一つ選びなさい。(3点)

- ① 佐渡 ② 隠岐 ③ 土佐 ④ 伊豆

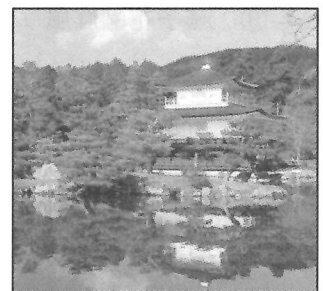
- (18) 1336年足利尊氏が「建武式目」を策定して幕府の設立を宣言し、1573年 が 15代将軍 を京都から追放するまでを室町時代という。

問 1 空欄 と空欄 に入る氏名の組み合わせのうち最も適当なものはどれか、次の①～④から一つ選びなさい。(2点)

- ① a 今川義元 - b 足利義昭 ② a 織田信長 - b 足利義政
- ③ a 今川義元 - b 足利義政 ④ a 織田信長 - b 足利義昭

問 2 室町時代の文化に関する次の記述のうち正しいものはどれか、次の①～④から一つ選びなさい。(2点)

- ① 足利尊氏が京都に創建した禅寺の天龍寺は、嵐山唯一のユネスコの世界遺産(文化遺産)で、夢窓疎石が作庭した曹源池庭園は高度な遠近法を使い、油土塀に囲まれた枯山水庭園の代表作である。
- ② 鹿苑寺金閣は、伝統的な寝殿造と禅宗様を折衷した建築様式をとり、第二次世界大戦時に焼失し、現在の金閣は再建されたもので、ユネスコの世界遺産(文化遺産)「古都京都の文化財」に登録されていない。
- ③ 歌舞・演劇の形をとる能が北山文化を代表する芸能として発達し、観世座に出た観阿弥・世阿弥父子が足利義満の保護を受け、猿楽能を完成させた。
- ④ 慈照寺銀閣は、幽玄・侘の精神的な美を基調とした数寄屋造の建築様式をとり、創建当時の建物はユネスコの世界遺産(文化遺産)「古都京都の文化財」に登録されている。



問 3 室町幕府の事象に関する次の記述のうち正しいものはどれか、次の①～④から一つ選びなさい。(2点)

- ① 足利尊氏とその弟直義の権力争いに端を発し、北朝・南朝を支持する守護大名が南北に分かれて繰り広げられた動乱を「応仁の乱」という。
- ② 瀬戸内の因島を根拠地とした九鬼水軍を起源とする海賊集団は、朝鮮半島や中国大陸沿岸を襲い、財産を奪う「倭寇」と呼ばれ恐れられていた。
- ③ 明が交付した勘合と呼ばれる証票を持参することを義務付けられた「勘合貿易(日明貿易)」が行われ、永楽通宝などの明の銅銭のほか「唐物」と呼ばれる生糸・高級織物・陶磁器が輸入された。
- ④ 「管領」は足利将軍を補佐する中心的な職で、侍所・政所の長官と、鎌倉公方を補佐する関東管領を兼務し、赤松・一色・山名・京極の4氏から任命された。

(19) 室町幕府が滅亡し、群雄割拠の戦国時代から全国統一をなした織田信長、羽柴(後の豊臣)秀吉の時代を安土・桃山時代と呼び、この文化を桃山文化という。

問 1 戦国大名の中から全国統一に乗り出した織田信長の足跡に関する記述のうち正しいものを、次の①～④から一つ選びなさい。(3点)

- ① 「桶狭間の戦い」において初めて鉄砲を大量に用いた戦法をとり、駿河・遠江の守護大名今川氏に勝利した。
- ② 「姉川の戦い」において徳川家康の援軍を受け、近江の浅井氏、越前の朝倉氏に勝利した。
- ③ 金属加工、貿易港として栄えてきた「堺」の鉄砲職人や貿易商人から経済的な支援を得るため、「楽市令」を出し、堺の会合衆による自治を保証した。
- ④ 南蛮貿易の保護、拡大のためキリスト教の日本布教を認め、イエズス会フランシスコ・ザビエルの勧めにより、「天正遣欧使節」をローマ教皇のもとに派遣した。

問 2 織田信長の後を引き継いだ羽柴(後の豊臣)秀吉の足跡に関する A～D の記述を正しく時代順に並べたものを、次の①～④から一つ選びなさい。(3点)

- A. 朝廷から関白に任じられ、翌年太政大臣となり豊臣の姓を賜る。
- B. 太閤検地を施行し、大坂城築城に着手。
- C. 一揆を防止し、百姓を農業に専念させるため「刀狩令」を出し百姓の武器を没収した。
- D. 「人掃令」により武家の奉公人が町人・百姓になることや、百姓が商人・職人になることを禁止した。

- ① A-B-D-C ② B-A-C-D ③ A-B-C-D ④ B-A-D-C

問 3 安土・桃山時代を代表する画家で京都東山にある智積院襖絵「楓図」の作者として伝えられ、かつ「松林図屏風(東京国立博物館蔵)」の作者としてあてはまるものを、次の①～④から一つ選びなさい。(2点)

- ① 狩野永徳 ② 狩野山楽 ③ 海北友松 ④ 長谷川等伯

問 4 桃山文化を象徴する城郭建築においては、全国統一の勢威を示すため雄大・華麗なものが造られた。京都市北区の「大徳寺唐門」、京都市下京区の「西本願寺飛雲閣」は、桃山文化を代表する城郭 の遺構と伝えられている。空欄 に入る最も適切な語句はどれか、次の①～④から一つ選びなさい。(2点)

① 聚楽第

② 伏見城(桃山城)

③ 大坂城

④ 安土城

(20) 1851年に万国博覧会がロンドンで初めて開催され、1862年2度目のロンドン万国博覧会には、日本から a 文久遣欧使節団 が初めて視察し、1867年第2回パリ万国博覧会において日本からの初出品が実現した。

問 1 下線部 a は徳川幕府が派遣した遣欧使節団のことで、その一員に豊前中津藩士で長崎、大坂で蘭学を学び、後に『学問のすゝめ』、『西洋事情』を著わした啓蒙思想家、教育家がいた。その人物としてあてはまるものを、次の①～④から一つ選びなさい。(3点)

① 大隈重信

② 福沢諭吉

③ 支倉常長

④ 渡辺崋山